

## **EU- och EMU-sympatier i november 2002**

The EU and EMU Preferences in November 2002

### **I korta drag**

I Partisynpatiuundersökningen som SCB genomförde i november tillfrågades de utvalda också om inställningen till EU och EMU. Frågorna löd: "Är du i huvudsak *för* eller *mot* det svenska medlemskapet i EU eller har du ingen bestämd åsikt?" respektive "Flera länder inom EU har bildat den europeiska valutaunionen – EMU – som bl.a. innebär gemensam valuta i dessa länder. Om vi skulle rösta om en svensk anslutning till EMU, hur skulle du då rösta – *för* eller *mot* anslutning?". Intervjuerna gjordes per telefon under perioden den 4 till den 27 november.

#### **Fler *för* än *mot* EMU-medlemskap - men avståndet krymper**

Andelen som skulle rösta *för* EMU-anslutning är fortfarande statistiskt säkerställt större än andelen som skulle rösta *mot*. Ca 40 procent svarar att de skulle *rösta för* anslutning (ca 46 i maj 2002) medan ca 35 procent skulle *rösta mot* (ca 31 i maj). Förändringarna från maj är statistiskt säkerställda. Ca 25 procent vet inte hur de skulle göra (ca 23 i maj).

I EMU-frågan är män mer positiva än kvinnor – ca 47 procent jämfört med ca 33 (ca 54 resp. ca 38 i maj). Andelen "vet ej" är betydligt lägre bland män än bland kvinnor. Sedan maj har andelen *mot* ökat medan andelen *för* minskat bland både män och kvinnor (statistiskt säkerställda förändringar).

Andelen *för* EMU bland kvinnor var i maj för första gången signifikant högre än andelen *mot* men nu har det svängt så att *mot* EMU är signifikant större igen (ca 37 resp. ca 33 procent). Det är den stora skillnaden mellan *för* och *mot* EMU-medlemskapet bland män som ger kraftigt utslag i hela väljarkåren.

#### **Andel som skulle rösta *för* respektive *mot* EMU i november 2002, svarsfördelning efter kön. Procent**

	För	Mot	Vet ej	S:a	Antal svar
Samtliga	39,9	34,7	25,4	100	6919
Kvinnor	32,8	37,4	29,8	100	3496
Män	47,2	32,0	20,9	100	3423



**Statistiska centralbyrån**  
Statistics Sweden

Staffan Sollander, SCB, 08-50 69 49 38, [staffan.sollander@scb.se](mailto:staffan.sollander@scb.se)  
Birgitta Melin Skeppstedt, SCB, 08-56 69 50 40,  
[birgitta.melin.skeppstedt@scb.se](mailto:birgitta.melin.skeppstedt@scb.se)

Statistiken har producerats av SCB, som ansvarar för officiell statistik inom området.

ISSN 1403-1639 Serie Medborgainflytande ME. Utkom den 13 december 2002.  
Tidigare publicering: Se avsnittet Fakta om statistiken.  
Utgivare av Statistiska meddelanden är Svante Öberg, SCB.

## Fler för än mot Sveriges EU-medlemskap

Mindre än hälften av de tillfrågade – ca 34 procent – säger att de i huvudsak är *mot* Sveriges medlemskap i EU (ca 34 i maj). Andelen *för* EU-medlemskapet är ca 45 procent (ca 44 i maj) och andelen som saknar åsikt är ca 21 procent (ca 22 i maj). Andelen *för* medlemskapet var för första gången sedan folkomröstningen signifikant större än andelen *mot* redan i november 2001. Kvinnor är i högre grad än män *mot* EU-medlemskapet – ca 38 resp. ca 30 procent. Jämfört med maj har andelen positiva till EU ökat bland kvinnor (statistiskt säkerställt) medan andelen ”vet ej” minskat. Bland män är andelen *för* EU signifikant större än andelen *mot*, och jämfört med maj har det inte inträffat några statistiskt säkerställda förändringar.

### Andel som är för respektive mot EU-medlemskapet i november 2002, svarsfördelning efter kön. Procent

	För	Mot	Vet ej	S:a	Antal svar
Samtliga	45,0	34,0	20,9	100	6919
Kvinnor	38,0	37,9	24,1	100	3496
Män	52,2	30,1	17,6	100	3423

## Rikstäckande sannolikhetsurval

Intervjuerna gjordes per telefon med ett rikstäckande slumpmässigt sannolikhetsurval omfattande 9 090 personer i åldrarna 18 år och uppåt. Av dessa kunde 10,7 procent inte anträffas (inkl. hemligt telefonnummer) medan 2,8 procent var alltför sjuka för att intervjuas och 10,4 procent inte ville medverka i undersökningen. Bortfallet uppgick därmed till 23,9 procent. Det förekommer också att personer som medverkat i undersökningen inte velat besvara vissa enskilda frågor. Intervjuerna gjordes under perioden den 4–27 november 2002.

## Innehåll

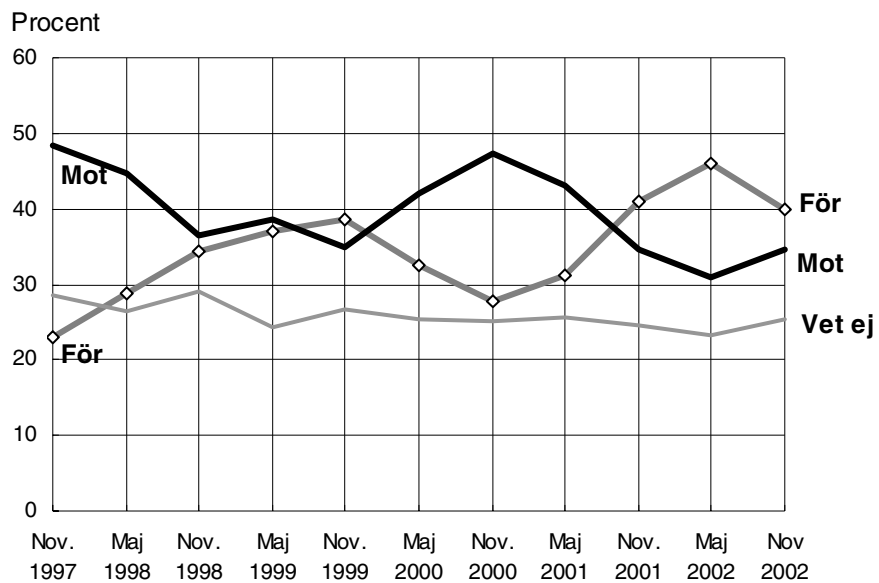
<b>Statistiken med kommentarer</b>	<b>4</b>
EMU-sympatierna: stabil trend bruten?	4
Socialdemokrater: inte längre säkert fler <i>för</i> än <i>mot</i> EMU	4
Förändringar i EMU-sympatierna sedan maj 2002	5
EMU-sympatier jämfört med EU-sympatier i november 2002	5
EU-sympatier i november 2002 jämfört med folkomröstningen 1994	5
Förändringar i EU-sympatierna sedan maj 2002	6
EU-sympatierna från maj 1992 till november 2002	6
<b>Tabeller</b>	<b>7</b>
1. Röstar <i>för</i> eller <i>mot</i> EMU-medlemskap i november 1997 – november 2002, svarsfördelning efter kön. Procent	7
2. Röstar <i>för</i> eller <i>mot</i> EMU-medlemskap i november 2002, svarsfördelning efter hur man skulle röstat i maj 2002 och kön. Procent	7
3. EMU-sympati i november 2002, svarsfördelning efter EU-sympati och kön. Procent	7
4. EU-sympati november 2002, svarsfördelning efter kön samt efter hur man röstade i EU-folkomröstningen i november 1994. Röstberättigade 1994. Procent	8
5. EU-sympati i november 2002, svarsfördelning efter EU-sympati i maj 2002. Procent	8
6. EU-sympatier. Svarsfördelning i november 2002. Procent	9
7. EMU-sympati. Svarsfördelning i november 2002. Procent	11
<b>Diagram</b>	<b>13</b>
1. EU-sympatierna från maj 1992 till november 2002	13
<b>Fakta om statistiken</b>	<b>14</b>
<b>Detta omfattar statistiken</b>	<b>14</b>
<b>Så görs statistiken</b>	<b>14</b>
<b>Statistikens tillförlitlighet</b>	<b>14</b>
<b>Bra att veta</b>	<b>14</b>
<b>In English</b>	<b>15</b>
<b>Summary</b>	<b>15</b>
<b>List of tables</b>	<b>15</b>
<b>List of terms</b>	<b>16</b>

## Statistiken med kommentarer

### EMU-sympatierna: stabil trend bruten?

Andelen som skulle rösta *för* Sveriges anslutning till EMU vid en folkomröstning ökade stadigt i 2 år från starten av SCB:s mätningar i november 1997. I november 1999 var andelen *för* EMU för första gången större än andelen *mot*. Men detta tycktes vara tillfälligt eftersom kurvan vände nedåt. En uppgång noterades i maj 2001, och denna har fortsatt med en stadig ökning på omkring 15 procentenheter till maj 2002, men nu har det vänt nedåt igen. Andelen *för* EMU är ca 40 procent i november 2002, alltså på samma nivå som för ett år sedan.

Diagram 1. EMU-sympatier november 1997 – november 2002



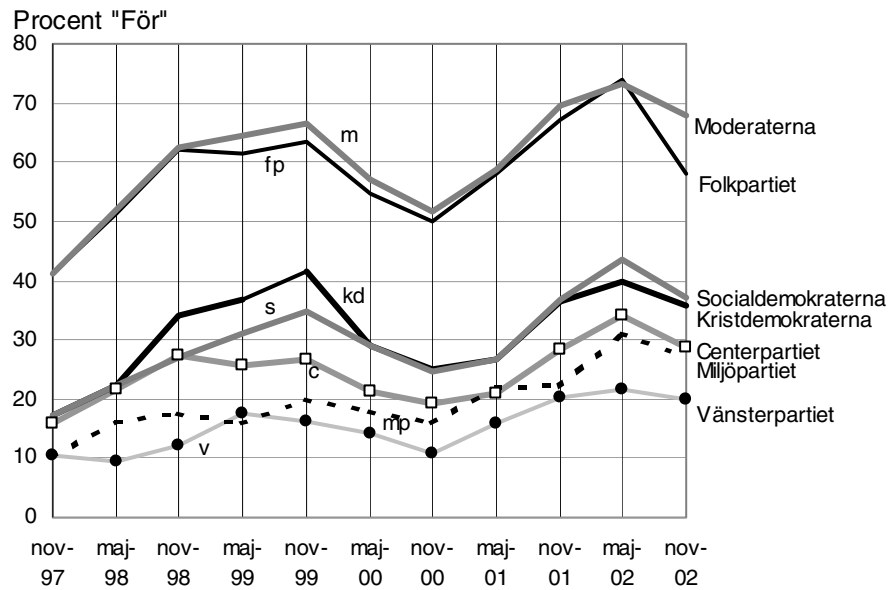
Andelen som skulle rösta *mot* en EMU-anslutning har ökat ca 4 procentenheter sedan maj 2002 och är nu ca 35 procent. Både bland män och bland kvinnor är andelen *mot* EMU högre än i maj. Andelen som inte vet hur de skulle rösta har ökat något sedan maj – från ca 23 procent till ca 25. Ökningen är ungefär lika stor bland män och kvinnor och andelen vet ej blir ca 21 respektive ca 30.

### Socialdemokrater: inte längre säkert fler *för* än *mot* EMU

Jämfört med resultaten i maj 2002 har andelen som skulle rösta *för* en EMU-anslutning minskat bland alla partiers sympatisörer, men minskningen är statistiskt säkerställd endast för centerpartiet, folkpartiet, moderaterna och socialdemokraterna.

Andelen som skulle rösta *för* EMU är högst bland moderaternas sympatisörer (ca 68 procent). Därefter kommer folkpartisterna (ca 58 procent) och kristdemokraterna (ca 36 procent). Bland socialdemokraternas sympatisörer var det i maj för första gången statistiskt säkerställt fler som skulle rösta *för* än *mot* EMU-medlemskap men nu är inte övervikten säkerställd längre (ca 37 resp. ca 34 procent). Det är signifikant högre andel som skulle rösta *mot* än *för* EMU bland, centerpartiets, miljöpartiets och vänsterpartiets sympatisörer (ca 43 jfr ca 29, ca 52 jfr ca 27 resp. ca 62 jfr ca 20 procent).

### Röstas för EMU efter partisynpat, november 1997 – november 2002



### Förändringar i EMU-sympatierna sedan maj 2002

Av dem som i maj 2002 sade att de skulle rösta *för* ett svenskt medlemskap i EMU är det ca 72,5 procent som står fast, medan ca 11,1 procent har ändrat sig och nu är *mot* (se tabell 2). Bland dem som skulle rösta *mot* EMU-medlemskap i maj är ca 81,5 procent fortfarande *mot* medan ca 6,2 procent nu är *för* EMU. Bland dem som svarade "vet ej" i maj är 17,0 *för* och 27,3 *mot* EMU i november

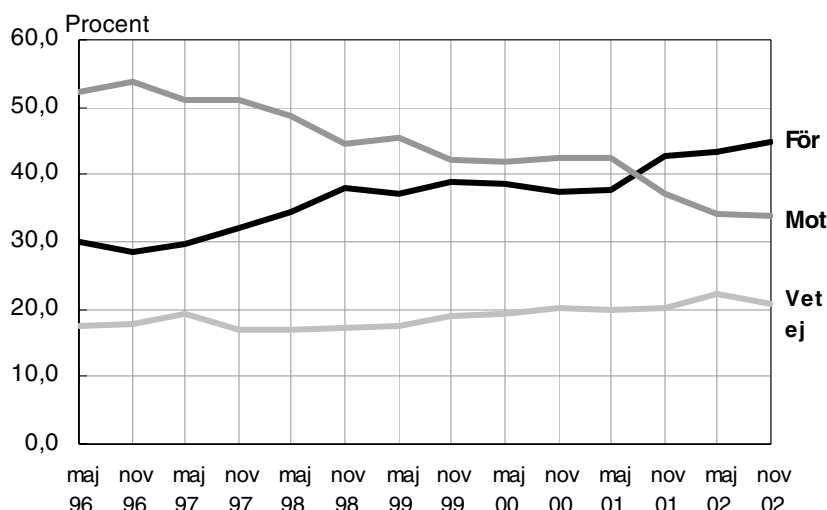
### EMU-sympatier jämfört med EU-sympatier i november 2002

Av dem som i november svarade att de var *för* Sveriges medlemskap i EU skulle ca 69,4 procent rösta *för* och ca 9,6 procent *mot* en svensk anslutning till EMU medan ca 21,0 procent svarar "vet ej" (se tabell 3). Bland dem som var *mot* EU-medlemskapet skulle ca 74,1 procent rösta *mot* och ca 10,0 procent *för* anslutning medan ca 15,9 procent svarar "vet ej". Andelen positiva till EMU har minskat signifikant sedan maj både bland dem som är *för* EU och bland dem som är *mot* EU-medlemskapet (från ca 78 resp. ca 16 procent i maj 2002) – detta gäller såväl bland män som kvinnor.

### EU-sympatier i november 2002 jämfört med folkomröstningen 1994

Av dem som röstade JA till svenskt medlemskap i EU vid folkomröstningen i november 1994 håller ca 74,6 procent kvar sin uppfattning i november 2002 medan ca 10,8 procent av dem nu är *mot* medlemskapet (se tabell 4). Bland NEJ-röstarna är andelen EU-negativa nu ca 70,1 procent medan andelen som svängt om är ca 14,3 procent.

### EU-sympatierna från maj 1996 till november 2002. Procent



Den fråga som ställdes löd: "Är Ni i huvudsak för eller mot det svenska medlemskapet i EU eller har Ni ingen bestämd åsikt?"

### Förändringar i EU-sympatierna sedan maj 2002

Av dem som i maj 2002 svarade att de var *för* Sveriges medlemskap i EU är det ca 81,4 procent som står fast, medan ca 6,2 procent nu är *mot* och ca 12,4 procent inte har någon uppfattning (se tabell 5). Bland dem som var *mot* EU-medlemskapet i maj 2002 är ca 79,6 procent fortfarande *mot* medan ca 6,5 procent nu är *för* EU och ca 13,9 procent saknar uppfattning.

### EU-sympatierna från maj 1992 till november 2002

EU-frågan ställdes första gången i PSU i maj 1992, och till och med sista mätningen (maj 1994) före folkomröstningen 1994 låg andelen osäkra kring 30 procent (se diagram 1). Andelen som skulle *rösta mot* låg runt 40 procent och andelen som skulle *rösta för* runt 30 procent. I PSU som gjordes i november 1994, dvs. efter folkomröstningen, uppgav dryga 40 procent att de hade röstat *nej* och 50 procent att de hade röstat *ja* medan 10 procent hade röstat blankt eller inte röstat alls. Folkomröstningsresultatet var 52,3 procent *ja*, 46,8 procent *nej* och 0,9 procent blankt. Valdeltagandet var 83,3 procent.

Vid mätningen i maj 1995 var andelen som uppgav att de skulle *rösta nej* till EU drygt 20 procentenheter högre än strax efter folkomröstningen. Också i november 1995 och maj 1996 (då denna frågan ställdes för sista gången) låg andelen som svarade att de skulle *rösta nej* kvar på denna nivå (runt 60 procent).

I mätningen i november 1996 hade frågan om hur man skulle rösta vid en EU-omröstning ersatts av frågan om man "i huvudsak är *för* eller *mot* det svenska medlemskapet i EU". Denna fråga ställdes också i maj 1996.

Från november 1996 har andelen *för* EU-medlemskapet ökat fram till i november 1999 (från ca 28,4 till ca 38,9 procent). Därefter planade trenden ut och nivån var nere på drygt 37 procent i november 2000 och maj 2001. I november 2001 har kurvan emellertid vänt upp till knappt 43 procent och nu ligger nivån på ca 45 procent. Andelen som är *mot* EU-medlemskapet har minskat från ca 53,8 procent i november 1996. Den neråtgående trenden planade ut och mellan november 1999 och maj 2001 har andelen *mot* EU-medlemskapet varit 42-43 procent. För november 2001 noterades dock ca 37 procent *mot* EU-medlemskapet. En ny trend tycks har etablerats eftersom mätningen i maj liksom i november 2002 ger ca 34 procent *mot* EU-medlemskapet.

## Tabeller

### 1. Röstar för eller mot EMU-medlemskap i november 1997 – november 2002, svarsfördelning efter kön. Procent

1. EMU preferences November 1997 – November 2002 by sex. Per cent

	Röstar för/mot EMU-medlemskap												
	Alla				Kvinnor				Män				
	För	Mot	Vet ej	S:a	Antal svar	För	Mot	Vet ej	S:a	För	Mot	Vet ej	S:a
Nov. 1997	22,9	48,5	28,6	100	7340	16,6	50,9	32,5	100	29,4	45,9	24,6	100
Maj 1998	28,9	44,6	26,5	100	7250	22,4	47,2	30,5	100	35,6	41,9	22,5	100
Nov. 1998	34,4	36,6	29,0	100	7153	26,9	39,7	33,4	100	42,2	33,3	24,5	100
Maj 1999	36,9	38,7	24,4	100	7119	27,2	42,9	29,9	100	46,8	34,5	18,7	100
Nov. 1999	38,5	34,8	26,7	100	7283	30,1	38,0	31,9	100	47,2	31,6	21,3	100
Maj 2000	32,6	42,0	25,4	100	6906	25,4	44,9	29,7	100	39,9	39,1	21,0	100
Nov. 2000	27,8	47,2	25,0	100	6796	21,1	50,3	28,6	100	34,5	44,1	21,4	100
Maj 2001	31,3	43,2	25,6	100	6731	24,6	46,5	28,9	100	37,8	39,9	22,2	100
Nov. 2001	40,9	34,6	24,5	100	7045	32,0	38,5	29,5	100	49,8	30,6	19,6	100
Maj 2002	46,0	30,9	23,2	100	7047	37,8	34,1	28,0	100	54,1	27,6	18,3	100
Nov. 2002	39,9	34,7	25,4	100	6919	32,8	37,4	29,8	100	47,2	32,0	20,9	100

### 2. Röstar för eller mot EMU-medlemskap i november 2002, svarsfördelning efter hur man skulle röstat i maj 2002 och kön. Procent

2. EMU preferences in November 2002 by EMU preferences in May 2002. Per cent

Skulle röstat för/mot EMU i maj 2002	Röstar för/mot EMU-medlemskap. November 2002												
	Alla				Kvinnor				Män				
	För	Mot	Vet ej	S:a	Antal svar	För	Mot	Vet ej	S:a	För	Mot	Vet ej	S:a
För	72,5	11,1	16,4	100	1998	69,1	11,6	19,2	100	74,9	10,7	14,4	100
Mot	6,2	81,5	12,3	100	1269	4,8	80,5	14,6	100	8,0	82,7	9,4	100
Vet ej	17,0	27,3	55,7	100	952	14,7	25,5	59,8	100	20,5	30,1	49,3	100

### 3. EMU-sympati i november 2002, svarsfördelning efter EU-sympati och kön. Procent

3. EMU preferences in November 2002 by EU preferences and sex. Per cent

EU-sympati november 2002	Röstar för/mot EMU-medlemskap. Maj 2002												
	Alla				Kvinnor				Män				
	För	Mot	Vet ej	S:a	Antal svar	För	Mot	Vet ej	S:a	För	Mot	Vet ej	S:a
För	69,4	9,6	21,0	100	3116	63,9	11,1	25,0	100	73,5	8,5	18,0	100
Mot	10,0	74,1	15,9	100	2355	8,4	71,6	20,0	100	12,0	77,4	10,6	100
Vet ej	25,1	24,5	50,3	100	1448	22,3	25,0	52,7	100	29,1	23,8	47,0	100

#### 4. EU-sympati november 2002, svarsfördelning efter kön samt efter hur man röstade i EU-folkomröstningen i november 1994. Röstberättigade 1994. Procent

4. EU preferences in November 2002 by sex and voting in the EU referendum in 1994. Per cent

Folkomröstningen i november 1994	För/mot Sveriges EU-medlemskap (EU-sympati). November 2002												
	Alla					Kvinnor				Män			
	För	Mot	Vet ej	S:a	Antal svar	För	Mot	Vet ej	S:a	För	Mot	Vet ej	S:a
Röstade JA	74,6	10,8	14,6	100	2814	69,0	12,9	18,1	100	79,1	9,1	11,8	100
Röstade NEJ	14,3	70,1	15,6	100	2359	11,6	71,6	16,7	100	17,6	68,1	14,3	100
Deltog ej/blank	33,1	18,9	48,0	100	950	26,9	19,4	53,7	100	41,3	18,3	40,3	100

#### 5. EU-sympati i november 2002, svarsfördelning efter EU-sympati i maj 2002. Procent

5. EU preferences in November 2002 by EU preferences in May 2002. Per cent

EU-sympati maj 2002	För/mot Sveriges EU-medlemskap (EU-sympati). November 2002												
	Alla					Kvinnor				Män			
	För	Mot	Vet ej	S:a	Antal svar	För	Mot	Vet ej	S:a	För	Mot	Vet ej	S:a
För	81,4	6,2	12,4	100	1900	78,4	7,6	14,0	100	83,5	5,2	11,3	100
Mot	6,5	79,6	13,9	100	1423	6,3	78,4	15,3	100	6,9	81,0	12,1	100
Vet ej	26,3	23,7	50,1	100	895	24,2	23,6	52,2	100	29,4	23,8	46,8	100



## 6. EU-sympatier. Svarsfördelning i november 2002. Procent

### 6. EU preferences in November 2002. Per cent

Frågan löd: "Ar du i huvudsak *för* eller *mot* det svenska medlemskapet i EU eller har du ingen bestämt åsikt?"

	November 2002												
	Alla					Kvinnor				Män			
	För	Mot	Vet ej	S:a	Antal svar	För	Mot	Vet ej	S:a	För	Mot	Vet ej	S:a
<b>Hela urvalet</b>	<b>45,0</b>	<b>34,0</b>	<b>20,9</b>	<b>100</b>	<b>6 919</b>	<b>38,0</b>	<b>37,9</b>	<b>24,1</b>	<b>100</b>	<b>52,2</b>	<b>30,1</b>	<b>17,6</b>	<b>100</b>
<b>8:1 Ålder</b>													
18 - 20 år	44,0	25,4	30,6	100	284	37,5	31,3	31,3	100	49,4	20,5	30,1	100
21 - 29 år	48,5	29,2	22,3	100	920	42,7	33,1	24,2	100	53,9	25,6	20,5	100
30 - 39 år	47,1	35,7	17,3	100	1 273	37,9	41,3	20,9	100	55,8	30,3	13,8	100
40 - 49 år	45,6	37,2	17,2	100	1 164	39,1	40,5	20,3	100	52,0	34,0	14,1	100
50 - 59 år	47,4	35,5	17,1	100	1 294	42,0	38,8	19,2	100	52,8	32,2	15,0	100
60 år -	40,4	33,7	26,0	100	1 984	33,2	36,7	30,1	100	49,0	30,0	21,0	100
<b>8:2 Region</b>													
Stormalmö	57,0	23,5	19,5	100	379	49,5	29,8	20,7	100	64,4	17,3	18,3	100
Övr. södra Götaland	46,2	32,3	21,5	100	582	38,6	37,9	23,5	100	55,0	25,8	19,2	100
Småland med öarna	40,9	38,4	20,6	100	635	34,5	40,6	24,9	100	47,7	36,1	16,1	100
Göteborgs kommun	56,0	24,7	19,3	100	332	51,5	25,5	23,0	100	60,5	24,0	15,6	100
Övriga Västsverige	43,0	37,0	20,0	100	1 003	35,3	40,2	24,5	100	50,7	33,7	15,6	100
Stockholms stad	56,0	23,4	20,5	100	546	48,2	27,7	24,1	100	64,4	18,9	16,7	100
Övr. Stockholms län	54,1	27,0	18,9	100	778	46,2	31,1	22,7	100	61,7	23,1	15,3	100
Östra Mellansverige	43,2	33,8	23,0	100	1 191	37,1	36,7	26,2	100	50,1	30,4	19,5	100
Norra Mellansverige	34,3	40,1	25,6	100	699	27,1	45,2	27,7	100	40,6	35,6	23,8	100
Mellersta o. norra Norrland	35,1	46,6	18,2	100	774	28,0	51,1	20,9	100	42,5	42,0	15,5	100
<b>8:3 tätortsbefolkning</b>													
Mindre än 50 procent	29,9	44,8	25,3	100	154	24,3	51,4	24,3	100	34,5	39,3	26,2	100
50 - 89 procent	40,9	38,0	21,1	100	4 242	33,8	41,7	24,4	100	48,1	34,3	17,6	100
90 - 99 procent	51,4	28,0	20,6	100	1 799	44,1	32,0	23,9	100	58,7	23,9	17,3	100
100 procent	56,9	23,2	19,9	100	724	49,5	27,4	23,1	100	64,9	18,7	16,4	100
<b>8:4 Bostad</b>													
Eget hem(villa etc)	45,7	35,9	18,4	100	3 931	38,9	40,2	20,9	100	52,1	31,9	16,0	100
Lägenhet, hyres	43,0	33,3	23,7	100	1 942	34,2	36,9	28,9	100	52,6	29,3	18,0	100
Lägenhet, bostadsrätt	47,8	29,0	23,2	100	975	43,2	33,1	23,7	100	53,1	24,3	22,6	100
<b>8:5 Barn</b>													
Utan barn, 18 - 34 år	50,3	29,5	20,2	100	1 143	44,8	33,7	21,5	100	54,2	26,5	19,3	100
Utan barn, 35 år -	43,2	34,6	22,2	100	3 630	36,8	37,7	25,5	100	50,2	31,2	18,6	100
Med barn, 1-2 barn	45,6	35,4	19,0	100	1 788	38,2	39,3	22,5	100	54,1	31,0	14,9	100
Med 3 barn -	43,9	36,3	19,8	100	358	31,3	43,8	25,0	100	56,0	29,1	14,8	100
<b>8:6 Partival 2002</b>													
Centerpartiet	41,6	37,0	21,4	100	346	32,2	46,9	20,9	100	51,5	26,6	21,9	100
Folkpartiet liberalerna	65,9	22,2	11,9	100	774	59,6	26,2	14,2	100	73,0	17,8	9,3	100
Moderaterna	71,7	15,3	13,0	100	897	66,8	17,3	15,9	100	75,0	13,9	11,1	100
Kristdemokraterna	46,2	32,9	20,9	100	416	40,8	33,9	25,3	100	53,8	31,6	14,6	100
Miljöpartiet de gröna	25,3	54,1	20,6	100	257	18,3	58,8	22,9	100	35,6	47,1	17,3	100
Socialdemokraterna	44,8	33,1	22,0	100	2 445	37,1	37,5	25,5	100	52,6	28,8	18,6	100
Vänsterpartiet	19,6	66,7	13,7	100	496	15,5	67,9	16,6	100	25,5	65,0	9,5	100
Övriga partier	24,7	60,5	14,8	100	81	26,7	53,3	20,0	100	23,5	64,7	11,8	100
Ej röstat	29,8	37,8	32,4	100	944	26,1	37,1	36,8	100	33,1	38,5	28,4	100
<b>8:7 Partisympati november 2002</b>													
Centerpartiet	38,7	42,0	19,3	100	331	31,1	50,9	18,0	100	45,9	33,5	20,6	100
Folkpartiet liberalerna	67,1	20,9	11,9	100	678	60,8	25,1	14,1	100	74,0	16,4	9,6	100
Moderaterna	72,1	16,0	11,9	100	875	68,0	16,4	15,6	100	74,8	15,7	9,5	100
Kristdemokraterna	43,5	34,2	22,3	100	368	39,4	34,4	26,1	100	49,3	34,0	16,7	100
Miljöpartiet de gröna	26,1	53,0	20,9	100	230	21,5	56,3	22,2	100	33,7	47,7	18,6	100
Socialdemokraterna	44,4	32,8	22,8	100	2 473	36,3	36,5	27,2	100	52,2	29,2	18,6	100
Vänsterpartiet	20,6	64,5	15,0	100	515	16,6	66,8	16,6	100	26,2	61,2	12,6	100
Övriga partier	28,4	58,2	13,4	100	67	28,6	57,1	14,3	100	28,2	59,0	12,8	100
Inga sympatier/Vet ej	33,3	36,5	30,2	100	1 382	28,8	38,5	32,7	100	38,2	34,2	27,6	100

## 6. Forts.

## 6. Cont.

	November 2002												
	Alla					Kvinnor				Män			
	För	Mot	Vet ej	S:a	Antal svar	För	Mot	Vet ej	S:a	För	Mot	Vet ej	S:a
<b>Hela urvalet</b>	<b>45,0</b>	<b>34,0</b>	<b>20,9</b>	<b>100</b>	<b>6 919</b>	<b>38,0</b>	<b>37,9</b>	<b>24,1</b>	<b>100</b>	<b>52,2</b>	<b>30,1</b>	<b>17,6</b>	<b>100</b>
<b>8:8 yrkesverksam</b>													
Yrkesverksamma	47,8	34,1	18,1	100	4 495	40,6	38,7	20,7	100	54,2	29,9	15,8	100
Ej yrkesverksamma	40,1	34,0	26,0	100	2 419	34,0	36,7	29,4	100	47,8	30,6	21,6	100
<b>8:9 Socioekonomisk grupp (inkl. ej yrkesverksamma)</b>													
Arbetare	32,4	40,8	26,8	100	2 620	27,6	43,0	29,4	100	37,2	38,6	24,2	100
Ej facklärd, varuprod.	30,0	39,5	30,5	100	476	24,3	37,2	38,5	100	32,6	40,5	26,8	100
Ej facklärd, tjänsteprod.	30,4	42,5	27,0	100	1 107	25,5	44,6	30,0	100	40,2	38,6	21,2	100
Facklärd, varuprod.	34,9	38,1	27,0	100	619	23,7	42,4	33,9	100	36,1	37,7	26,3	100
Facklärd, tjänsteprod	36,4	41,9	21,8	100	418	33,7	42,5	23,8	100	59,1	36,4	4,5	100
Tjänstemän	54,9	29,3	15,8	100	3 005	46,1	34,5	19,4	100	65,5	23,1	11,4	100
Lägre I (- 2 års utb.)	38,0	38,0	24,1	100	303	38,6	36,9	24,6	100	35,8	41,8	22,4	100
Lägre II (2 - 3 års utb.)	49,2	31,9	18,9	100	665	41,7	35,6	22,7	100	58,8	27,1	14,1	100
Mellan (3 - 6 års utb.)	53,0	31,6	15,4	100	1 237	45,3	35,9	18,8	100	62,9	26,1	11,0	100
Högre (6års utb. -)	69,0	20,4	10,6	100	800	58,0	28,7	13,3	100	77,1	14,3	8,7	100
Ensamföretagare	48,0	32,7	19,3	100	306	43,0	38,7	18,3	100	50,2	30,0	19,7	100
Övriga företagare	60,3	26,8	12,9	100	317	50,7	30,1	19,2	100	63,1	25,8	11,1	100
Lantbrukare	30,3	41,6	28,1	100	89	13,5	48,6	37,8	100	42,3	36,5	21,2	100
Studera	47,7	31,1	21,2	100	463	41,4	35,9	22,7	100	55,6	25,1	19,3	100
<b>8:10 Socioekonomisk grupp (yrkesverksamma)</b>													
Arbetare	35,2	40,8	24,0	100	1 734	31,0	43,6	25,5	100	38,9	38,4	22,7	100
Ej facklärd, varuprod.	33,1	38,2	28,7	100	296	23,6	43,1	33,3	100	36,2	36,6	27,2	100
Ej facklärd, tjänsteprod.	34,4	41,4	24,3	100	701	28,4	44,7	26,9	100	42,9	36,7	20,4	100
Facklärd, varuprod.	35,8	40,6	23,6	100	411	37,0	37,0	25,9	100	35,7	40,9	23,4	100
Facklärd, tjänsteprod	38,3	42,0	19,6	100	326	35,9	42,8	21,4	100	58,3	36,1	5,6	100
Tjänstemän	56,1	30,1	13,8	100	2 219	46,3	36,6	17,1	100	67,6	22,4	10,0	100
Lägre I (- 2 års utb.)	38,2	40,6	21,2	100	170	42,4	38,4	19,2	100	26,7	46,7	26,7	100
Lägre II (2 - 3 års utb.)	50,3	33,0	16,6	100	463	40,6	39,8	19,5	100	62,9	24,3	12,9	100
Mellan (3 - 6 års utb.)	53,7	32,5	13,8	100	933	44,9	37,5	17,6	100	65,4	25,8	8,8	100
Högre (6års utb. -)	68,3	21,7	10,0	100	653	55,9	31,2	12,9	100	77,5	14,7	7,8	100
Ensamföretagare	49,6	32,8	17,6	100	256	47,1	34,3	18,6	100	50,5	32,3	17,2	100
Övriga företagare	62,5	24,6	12,9	100	224	52,3	25,0	22,7	100	65,0	24,4	10,6	100
Lantbrukare	37,8	37,8	24,3	100	37	25,0	25,0	50,0	100	41,4	41,4	17,2	100
<b>8:11 Arbetsgivare (yrkesverksamma)</b>													
Offentlig sektor	42,9	38,7	18,4	100	1 642	36,0	43,2	20,8	100	58,4	28,6	13,0	100
Statligt anställda	56,5	28,9	14,6	100	398	45,2	37,3	17,5	100	64,7	22,8	12,5	100
Kommunalt anställda	36,4	42,5	21,1	100	977	33,0	44,4	22,6	100	48,2	35,9	15,9	100
Landstingsanställda	46,4	39,3	14,2	100	267	39,6	43,4	17,0	100	72,7	23,6	3,6	100
Privat sektor	50,2	32,1	17,7	100	2 243	46,2	34,5	19,3	100	52,5	30,8	16,7	100
Anställda arbetare	37,3	39,0	23,7	100	1 093	35,4	38,8	25,8	100	38,2	39,1	22,8	100
Anställda tjänstemän	62,4	25,7	11,9	100	1 150	53,2	31,7	15,1	100	69,5	21,0	9,5	100
<b>8:12 Fackförening (yrkesverksamma)</b>													
Ej anställd	52,8	29,3	17,9	100	576	44,6	31,2	24,2	100	55,8	28,6	15,5	100
LO	33,5	43,1	23,4	100	1 553	29,4	44,5	26,0	100	37,3	41,7	20,9	100
TCO	52,1	33,4	14,5	100	997	43,4	39,2	17,4	100	65,1	24,6	10,3	100
SACO	67,8	22,1	10,1	100	426	57,0	30,4	12,6	100	78,8	13,7	7,5	100
Annan	47,0	37,8	15,1	100	185	40,4	41,6	18,0	100	53,1	34,4	12,5	100
Ej ansluten	57,3	26,1	16,6	100	728	49,5	32,6	17,9	100	63,3	21,0	15,6	100

## 7. EMU-sympati. Svarsfördelning i november 2002. Procent

### 7. EMU preferences in November 2002. Per cent

Frågan löd: "Flera länder inom EU har bildat den europeiska valutaunionen - EMU - som bl.a. innebär gemensam valuta i länderna. Om vi skulle rösta om en svensk anslutning till EMU, hur skulle du då rösta - *för* eller *mot* anslutning?".

	November 2002												
	Alla					Kvinnor				Män			
	För	Mot	Vet ej	S:a	Antal svar	För	Mot	Vet ej	S:a	För	Mot	Vet ej	S:a
<b>Hela urvalet</b>	<b>39,9</b>	<b>34,7</b>	<b>25,4</b>	<b>100</b>	<b>6 919</b>	<b>32,8</b>	<b>37,4</b>	<b>29,8</b>	<b>100</b>	<b>47,2</b>	<b>32,0</b>	<b>20,9</b>	<b>100</b>
<b>9:1 Ålder</b>													
18 - 20 år	43,3	35,6	21,1	100	284	31,3	43,8	25,0	100	53,2	28,8	17,9	100
21 - 29 år	41,7	34,0	24,2	100	920	34,2	38,0	27,7	100	48,8	30,2	20,9	100
30 - 39 år	40,9	35,7	23,4	100	1 273	31,8	40,8	27,4	100	49,7	30,8	19,5	100
40 - 49 år	40,7	36,0	23,3	100	1 164	33,7	38,6	27,7	100	47,5	33,4	19,0	100
50 - 59 år	45,6	34,1	20,3	100	1 294	41,0	35,3	23,7	100	50,1	32,9	17,0	100
60 år -	33,8	33,9	32,3	100	1 984	27,6	35,0	37,3	100	41,1	32,6	26,3	100
<b>9:2 Region</b>													
Stormalmö	49,3	29,0	21,6	100	379	37,2	34,6	28,2	100	61,3	23,6	15,2	100
Övr. södra Götaland	47,9	28,9	23,2	100	582	40,5	33,1	26,4	100	56,5	24,0	19,6	100
Småland med öarna	34,5	36,4	29,1	100	635	27,1	36,3	36,6	100	42,3	36,5	21,3	100
Göteborgs kommun	44,3	29,8	25,9	100	332	37,6	32,1	30,3	100	50,9	27,5	21,6	100
Övriga Västsverige	40,0	36,1	23,9	100	1 003	32,1	39,6	28,3	100	47,9	32,5	19,6	100
Stockholms kommun	46,0	29,3	24,7	100	546	38,7	34,0	27,3	100	53,8	24,2	22,0	100
Övr. Stockholms län	50,1	26,1	23,8	100	778	40,9	29,6	29,6	100	58,9	22,8	18,3	100
Östra Mellansverige	37,8	34,1	28,1	100	1 191	34,2	35,1	30,7	100	41,8	32,9	25,3	100
Norra Mellansverige	31,3	44,3	24,3	100	699	21,5	48,6	29,8	100	39,8	40,6	19,5	100
Mellersta o. norra Norrland	28,3	45,5	26,2	100	774	23,4	46,6	30,0	100	33,3	44,4	22,3	100
<b>9:3 Tätortsbefolkning</b>													
Mindre än 50 procent	27,9	46,8	25,3	100	154	20,0	47,1	32,9	100	34,5	46,4	19,0	100
50 - 89 procent	36,2	37,8	26,0	100	4 242	29,7	40,0	30,3	100	42,9	35,6	21,5	100
90 - 99 procent	46,5	29,1	24,3	100	1 799	38,5	32,4	29,2	100	54,7	25,8	19,5	100
100 procent	47,8	27,6	24,6	100	724	39,4	32,7	27,9	100	56,9	22,1	21,0	100
<b>9:4 Bostad</b>													
Eget hem(villa etc)	40,5	35,0	24,5	100	3 931	33,5	37,6	28,9	100	47,1	32,5	20,4	100
Lägenhet, hyres	37,5	36,7	25,7	100	1 942	29,4	40,7	30,0	100	46,4	32,4	21,2	100
Lägenhet, bostadsrätt	44,1	30,1	25,8	100	975	39,1	31,2	29,7	100	49,8	28,7	21,5	100
<b>9:5 Barn</b>													
Utan barn, 18 - 34 år	43,7	33,4	22,9	100	1 143	33,5	38,1	28,4	100	50,9	30,1	19,0	100
Utan barn, 35 år -	38,3	34,3	27,4	100	3 630	32,5	35,6	32,0	100	44,7	32,9	22,4	100
Med barn, 1-2 barn	40,8	36,1	23,1	100	1 788	33,1	39,8	27,2	100	49,5	32,0	18,5	100
Med 3 barn -	39,9	36,0	24,0	100	358	33,5	42,0	24,4	100	46,2	30,2	23,6	100
<b>9:6 Partival 2002</b>													
Centerpartiet	30,3	41,9	27,7	100	346	24,3	45,2	30,5	100	36,7	38,5	24,9	100
Folkpartiet liberalerna	58,1	21,3	20,5	100	774	48,3	26,2	25,5	100	69,1	15,8	15,0	100
Moderaterna	66,3	16,2	17,5	100	897	60,1	17,9	22,1	100	70,5	15,0	14,5	100
Kristdemokraterna	38,5	36,1	25,5	100	416	32,7	35,5	31,8	100	46,8	36,8	16,4	100
Miljöpartiet de gröna	23,7	52,1	24,1	100	257	19,0	56,9	24,2	100	30,8	45,2	24,0	100
Socialdemokraterna	37,3	33,9	28,8	100	2 445	30,4	35,7	34,0	100	44,3	32,2	23,5	100
Vänsterpartiet	19,4	62,9	17,7	100	496	17,6	62,8	19,6	100	22,0	63,0	15,0	100
Övriga partier	21,0	60,5	18,5	100	81	20,0	66,7	13,3	100	21,6	56,9	21,6	100
Ej röstat	32,7	40,4	26,9	100	944	29,2	42,0	28,8	100	35,9	38,9	25,2	100
<b>9:7 Partisympati november 2002</b>													
Centerpartiet	28,7	42,6	28,7	100	331	23,0	44,7	32,3	100	34,1	40,6	25,3	100
Folkpartiet liberalerna	58,0	19,5	22,6	100	678	49,3	23,1	27,6	100	67,5	15,5	17,0	100
Moderaterna	67,7	15,8	16,6	100	875	61,4	15,9	22,8	100	71,8	15,7	12,5	100
Kristdemokraterna	35,9	38,0	26,1	100	368	30,3	38,5	31,2	100	44,0	37,3	18,7	100
Miljöpartiet de gröna	27,0	51,7	21,3	100	230	24,3	54,9	20,8	100	31,4	46,5	22,1	100
Socialdemokraterna	37,2	34,0	28,9	100	2 473	30,9	35,6	33,5	100	43,3	32,4	24,3	100
Vänsterpartiet	19,8	62,3	17,9	100	515	17,6	63,5	18,9	100	22,9	60,7	16,4	100
Övriga partier	23,9	56,7	19,4	100	67	17,9	71,4	10,7	100	28,2	46,2	25,6	100
Inga sympatier/Vet ej	32,6	38,5	28,9	100	1 382	25,7	40,2	34,1	100	40,1	36,7	23,2	100

## 7. Forts.

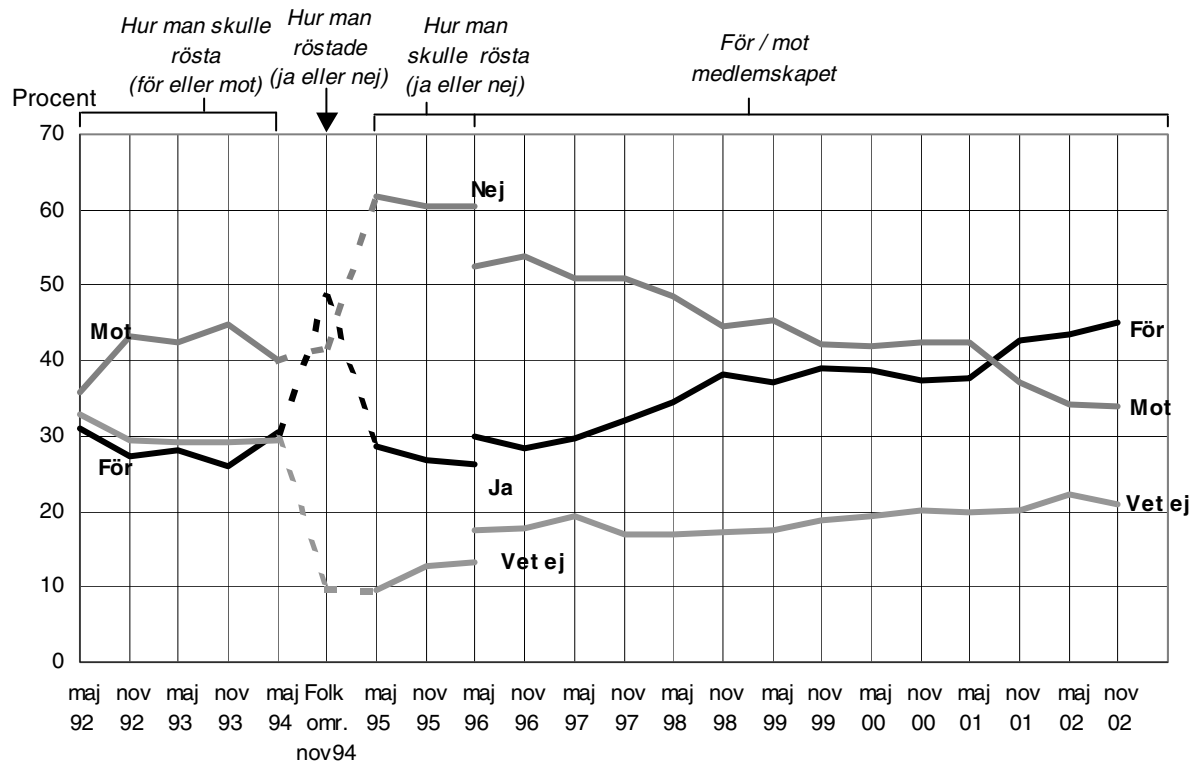
## 7. Cont.

	November 2002												
	Alla					Kvinnor				Män			
	För	Mot	Vet ej	S:a	Antal svar	För	Mot	Vet ej	S:a	För	Mot	Vet ej	S:a
<b>Hela urvalet</b>	<b>39,9</b>	<b>34,7</b>	<b>25,4</b>	<b>100</b>	<b>6 919</b>	<b>32,8</b>	<b>37,4</b>	<b>29,8</b>	<b>100</b>	<b>47,2</b>	<b>32,0</b>	<b>20,9</b>	<b>100</b>
<b>9:8 yrkesverksam</b>													
Yrkesverksamma	43,2	34,4	22,4	100	4 495	35,7	38,0	26,3	100	50,0	31,2	18,8	100
Ej yrkesverksamma	33,9	35,3	30,8	100	2 419	28,4	36,6	35,0	100	40,9	33,7	25,4	100
<b>9:9 Socioekonomisk grupp (inkl. ej yrkesverksamma)</b>													
Arbetare	31,1	41,5	27,4	100	2 620	25,4	41,7	32,9	100	36,9	41,3	21,8	100
Ej facklärd, varuprod.	30,9	40,5	28,6	100	476	20,9	35,1	43,9	100	35,4	43,0	21,6	100
Ej facklärd, tjänsteprod.	29,5	41,8	28,6	100	1 107	24,7	42,1	33,2	100	39,1	41,3	19,6	100
Facklärd, varuprod.	34,2	41,4	24,4	100	619	23,7	49,2	27,1	100	35,4	40,5	24,1	100
Facklärd, tjänsteprod	30,9	41,9	27,3	100	418	28,9	42,2	28,9	100	47,7	38,6	13,6	100
Tjänstemän	47,0	29,3	23,7	100	3 005	39,2	33,7	27,1	100	56,5	23,9	19,6	100
Lägre I (- 2 års utb.)	32,3	39,6	28,1	100	303	33,5	37,3	29,2	100	28,4	47,8	23,9	100
Lägre II (2 - 3 års utb.)	41,4	29,8	28,9	100	665	36,9	31,3	31,8	100	47,1	27,8	25,1	100
Mellan (3 - 6 års utb.)	46,2	32,0	21,7	100	1 237	40,0	35,6	24,4	100	54,2	27,4	18,4	100
Högre (6års utb. -)	58,5	20,6	20,9	100	800	44,1	29,9	26,0	100	69,0	13,9	17,1	100
Ensamföretagare	41,5	35,9	22,5	100	306	35,5	37,6	26,9	100	44,1	35,2	20,7	100
Övriga företagare	53,3	26,8	19,9	100	317	34,2	34,2	31,5	100	59,0	24,6	16,4	100
Lantbrukare	21,3	42,7	36,0	100	89	10,8	48,6	40,5	100	28,8	38,5	32,7	100
Studera	40,4	35,2	24,4	100	463	34,8	39,5	25,8	100	47,3	30,0	22,7	100
<b>9:10 Socioekonomisk grupp (yrkesverksamma)</b>													
Arbetare	35,3	41,4	23,3	100	1 734	29,2	43,2	27,6	100	40,5	39,9	19,6	100
Ej facklärd, varuprod.	37,5	38,9	23,6	100	296	25,0	41,7	33,3	100	41,5	37,9	20,5	100
Ej facklärd, tjänsteprod.	35,0	41,5	23,5	100	701	29,6	43,2	27,2	100	42,6	39,1	18,3	100
Facklärd, varuprod.	37,0	42,1	20,9	100	411	29,6	44,4	25,9	100	37,5	41,9	20,6	100
Facklärd, tjänsteprod	31,9	42,6	25,5	100	326	29,7	43,4	26,9	100	50,0	36,1	13,9	100
Tjänstemän	48,4	29,7	21,9	100	2 219	39,9	34,9	25,1	100	58,3	23,6	18,0	100
Lägre I (- 2 års utb.)	34,1	40,6	25,3	100	170	36,8	36,8	26,4	100	26,7	51,1	22,2	100
Lägre II (2 - 3 års utb.)	42,8	30,0	27,2	100	463	37,9	33,3	28,7	100	49,0	25,7	25,2	100
Mellan (3 - 6 års utb.)	46,8	32,9	20,3	100	933	40,4	36,7	22,8	100	55,4	27,8	16,8	100
Högre (6års utb. -)	58,3	22,2	19,4	100	653	42,3	32,3	25,4	100	70,3	14,7	15,0	100
Ensamföretagare	43,0	35,9	21,1	100	256	38,6	34,3	27,1	100	44,6	36,6	18,8	100
Övriga företagare	57,1	23,2	19,6	100	224	40,9	29,5	29,5	100	61,1	21,7	17,2	100
Lantbrukare	29,7	43,2	27,0	100	37	12,5	50,0	37,5	100	34,5	41,4	24,1	100
<b>9:11 Arbetsgivare (yrkesverksamma)</b>													
Offentlig sektor	37,0	38,1	24,9	100	1 642	31,0	41,3	27,7	100	50,5	30,8	18,7	100
Statligt anställda	48,7	29,6	21,6	100	398	39,8	34,3	25,9	100	55,2	26,3	18,5	100
Kommunalt anställda	31,7	41,5	26,8	100	977	28,3	42,4	29,3	100	43,6	38,2	18,2	100
Landstingsanställda	39,0	38,2	22,8	100	267	34,0	42,9	23,1	100	58,2	20,0	21,8	100
Privat sektor	47,0	32,5	20,6	100	2 243	42,3	33,8	23,9	100	49,7	31,7	18,6	100
Anställda arbetare	38,1	39,4	22,5	100	1 093	32,9	38,8	28,3	100	40,2	39,7	20,1	100
Anställda tjänstemän	55,5	25,8	18,7	100	1 150	48,4	30,5	21,1	100	60,9	22,2	16,9	100
<b>9:12 Fackförening (yrkesverksamma)</b>													
Ej anställd	47,6	31,6	20,8	100	576	38,2	36,3	25,5	100	51,1	29,8	19,1	100
LO	31,7	42,4	25,8	100	1 553	27,0	42,8	30,2	100	36,1	42,1	21,8	100
TCO	45,6	31,6	22,8	100	997	38,4	36,1	25,5	100	56,5	24,9	18,6	100
SACO	55,2	23,2	21,6	100	426	43,0	29,9	27,1	100	67,5	16,5	16,0	100
Annan	44,3	37,8	17,8	100	185	37,1	40,4	22,5	100	51,0	35,4	13,5	100
Ej ansluten	54,3	28,8	16,9	100	728	45,1	35,1	19,7	100	61,4	24,0	14,7	100

## Diagram

### 1. EU-sympatierna från maj 1992 till november 2002

#### 1. EU preferences from May 1992 to November 2002



Från maj 1992 till maj 1994 ställdes frågan: "Om vi idag skulle ha folkomröstning om Sveriges anslutning till EU, hur skulle Ni då rösta – för eller mot anslutning?".

I november 1994 ställdes frågan: "Röstade Ni ja eller nej i folkomröstningen?".

Från maj 1995 till maj 1996 ställdes frågan: "Om vi idag skulle ha folkomröstning om Sveriges medlemskap i EU hur skulle Ni då rösta – ja eller nej till medlemskap?".

Sedan maj 1996 ställs frågan: "Är Ni i huvudsak *för* eller *mot* det svenska medlemskapet i EU eller har Ni ingen bestämd åsikt?".

## Fakta om statistiken

---

### Detta omfattar statistiken

I Partisymptatiundersökningen som SCB genomförde i november 2002 (PSU nov-02) tillfrågades de utvalda också om inställningen till EU och EMU. Frågorna löd: "Är du i huvudsak *för* eller *mot* det svenska medlemskapet i EU eller har du ingen bestämd åsikt?" respektive "Flera länder inom EU har bildat den europeiska valutaunionen – EMU – som bl.a. innebär gemensam valuta i dessa länder. Om vi skulle rösta om en svensk anslutning till EMU, hur skulle du då rösta – *för* eller *mot* anslutning?"

### Så görs statistiken

PSU i november 2002 genomfördes som intervju med ett riksomfattande slumpmässigt sannolikhetsurval omfattande 9 090 röstberättigade personer utan övre åldersgräns. Av dessa har 10,7 procent ej anträffats (inkl. hemligt telefonnummer och saknar telefon), 2,8 procent varit alltför sjuka för att intervjuas samt 10,4 procent inte velat medverka till någon del vid intervjun. Det förekommer också att personer inte velat besvara vissa frågor.

Intervjuerna gjordes per telefon under perioden den 4 till den 27 november.

SCB:s nästa partisymptatiundersökning genomförs i maj 2003.

### Statistikens tillförlitlighet

**Felmarginaler:** Redovisade procenttal är skattningar varför hänsyn till osäkerheten i dessa måste tas då slutsatser dras. Storleken på felmarginalerna ( $\pm$  halva 95-procentiga konfidensintervallet) beror dels på procenttalets storlek och dels på antalet svar som skattningen beräknas på (bastalet). För några kombinationer av antal svar och procenttalsskattningar ges felmarginalerna i tabellen nedan.

Antal svar	Procenttalsskattning								
	90 / 10	85 / 15	80 / 20	75 / 25	70 / 30	65 / 35	60 / 40	55 / 45	50
100	$\pm 5,9$	$\pm 7,0$	$\pm 7,8$	$\pm 8,5$	$\pm 9,0$	$\pm 9,4$	$\pm 9,6$	$\pm 9,8$	$\pm 9,8$
200	$\pm 4,2$	$\pm 5,0$	$\pm 5,5$	$\pm 6,0$	$\pm 6,0$	$\pm 6,6$	$\pm 6,8$	$\pm 6,9$	$\pm 6,9$
400	$\pm 2,9$	$\pm 3,5$	$\pm 3,9$	$\pm 4,2$	$\pm 4,5$	$\pm 4,7$	$\pm 4,8$	$\pm 4,9$	$\pm 4,9$
600	$\pm 2,4$	$\pm 2,9$	$\pm 3,2$	$\pm 3,5$	$\pm 3,7$	$\pm 3,8$	$\pm 3,9$	$\pm 4,0$	$\pm 4,0$
1000	$\pm 1,9$	$\pm 2,2$	$\pm 2,5$	$\pm 2,7$	$\pm 2,8$	$\pm 3,0$	$\pm 3,0$	$\pm 3,1$	$\pm 3,1$
1500	$\pm 1,5$	$\pm 1,8$	$\pm 2,0$	$\pm 2,2$	$\pm 2,3$	$\pm 2,4$	$\pm 2,5$	$\pm 2,5$	$\pm 2,5$
3000	$\pm 1,1$	$\pm 1,3$	$\pm 1,4$	$\pm 1,6$	$\pm 1,6$	$\pm 1,7$	$\pm 1,8$	$\pm 1,8$	$\pm 1,8$
6000	$\pm 0,8$	$\pm 0,9$	$\pm 1,0$	$\pm 1,1$	$\pm 1,2$	$\pm 1,2$	$\pm 1,2$	$\pm 1,3$	$\pm 1,3$

### Bra att veta

Mer information om statistiken och dess kvalitet ges i en [särskild Beskrivning av statistiken](#) på SCB:s webbplats, [www.scb.se](http://www.scb.se).

## In English

---

### Summary

#### EMU preferences in November 2002 by sex

Question: - Many EU Member States have joined in establishing the European Monetary Union (EMU), which among other things means a common currency in these countries. If there were a referendum today about Sweden joining the EMU, how would you vote - for or against joining?

	For	Against	Don't know	Total	Number of respondents
Total	39,9	34,7	25,4	100	6919
Women	32,8	37,4	29,8	100	3496
Men	47,2	32,0	20,9	100	3423

#### EU preferences in November 2002 by sex

Question: - Are you principally for or against Sweden's membership in the EU or are you undecided?

	For	Against	Don't know	Total	Number of respondents
Total	45,0	34,0	20,9	100	6919
Women	38,0	37,9	24,1	100	3496
Men	52,2	30,1	17,6	100	3423

The questions above were included in the Party Preference Survey (Partisymptatiundersökningen - PSU) conducted by Statistics Sweden (SCB) twice a year, in May and November, since 1972 (Sollander, S. (1979): *The Swedish Party Preference Surveys*. Survey Statistician No. 1, February 1979).

PSU is a telephone interview survey based on a simple random sample of about 9000 citizens of voting age with no upper age limit, thus the percentages presented are estimates and not precise. The degree of uncertainty for an estimate is depending on the percentage estimated and on the number of respondents.

The interviews were conducted between November 4 and November 27. The non-response was 23.9 per cent in November 2002. Those "not at home" amounted to 10.7 per cent (including unlisted telephone numbers), those indisposed, etc. to 2.8 per cent and refusals to 10.4 per cent.

### List of tables

1. EMU preferences November 1997 – November 2002 by sex. Per cent	7
2. EMU preferences in November 2002 by EMU preferences in May 2002. Per cent	7
3. EMU preferences in November 2002 by EU preferences and sex. Per cent	7
4. EU preferences in November 2002 by sex and voting in the EU referendum in 1994. Per cent	8
5. EU preferences in November 2002 by EU preferences in May 2002. Per cent	8
6. EU preferences in November 2002. Per cent	9
7. EMU preferences in November 2002. Per cent	11

**List of terms**

Alla	Total
Arbetsgivare	Employment sector
Barn	Children
Befolkning	Population
Bostad	Type of dwelling
Fackförening	Trade union
Folkomröstning	Referendum
För	For
Kvinnor	Women
Medlemskap	Membership
Mot	Against
Män	Men
Partisympti	Party preference
Partival	Choice of Party
Procent	Per cent
Region	Region /Area
Rösta/röstar	Vote
Socioekonomisk grupp	Socio economic group
Sympti	Preference
Tätort	Densely populated area
Vet ej	Don't know
Ålder	Age